



DeCovers, s.r.o.

STAROSTLIVOSŤ O KOŽU

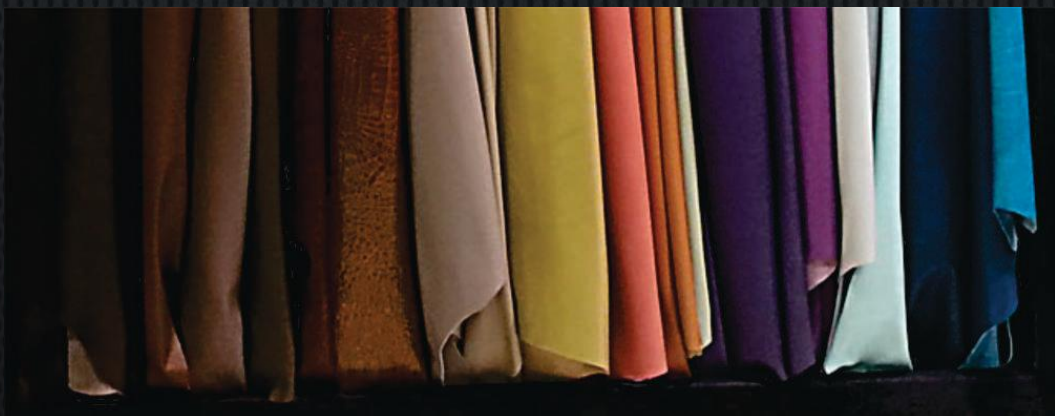
www.decovers.sk / +421 914 195 656 / decovers@decovers.sk

Úvod

Ďakujeme Vám za nákup nášho produktu. Poťah je zhotovený z prvotriednej usne poprednej talianskej garbiarne New Pel Company. Garbiareň New Pel Company vznikla v roku 1987 v známom kožiarskom mestečku Arzignano na severe Talianska. Firma sa snaží nakupovať najlepšiu surovinu vo svojej triede po celom svete. Vďaka vyspelým technológiám vyprodukuje kožu najvyššej kvality a vo svojom portfóliu má 200 odtieňov a farieb skladom.

Koža je prírodný, ušľachtilý a rokmi osvedčený poťahový materiál. Vytvára exkluzívnu atmosféru a je synonymom luxusu, komfortu a elegancie. Vďaka svojim charakteristickým prírodným znakom, medzi ktoré patrí typická vôňa, mäkkosť, pevnosť, pružnosť a nehomogénny vzhľad, ktorý nebol doteraz adekvátne nahradený, je stále vyhľadávaný ľuďmi, ktorí to dokážu oceniť. Poťahy vyrobené z kože upútajú na prvý pohľad. Veríme, že Vaša investícia do kože Vám zaistí dlhotrvajúci komfort, ktorý dozaista splní Vaše očakávania.

Pre čo najdlhšie zachovanie prirodzenej krásy Vášho poťahu Vám odporúčame prečítať si celú priloženú brožúru so zaujímavými informáciami a odporúčaniami, ktoré sa týkajú správneho používania a ošetrovania Vášho poťahu.



Koža, alebo useň?

Koža je surovina, z ktorej spracovaním (tzv. činením) vzniká materiál – useň na ďalšie použitie. Činenie alebo kedysi „vyrábanie“ koží je fyzikálnochemický technologický proces, počas ktorého sa z neopracovanej surovej kože stáva useň. Surová koža je zložitý útvar a jej premena na useň je preto technologicky veľmi náročná. Podľa druhu suroviny, t. j. podľa toho, z akého zvieraťa koža pochádza, sa určuje vhodnosť suroviny na príslušný druh usní. Hlavnou surovinou na výrobu usní je koža zo zvieraťa. V našom prípade najčastejšie z hovädzieho dobytku. Sú to hlavne býčiny ťažkej váhovej triedy. Usne na čalúnenie sú obvykle veľmi mäkké a ohybné. Pre správny výber je dobré pochopiť rozdiely medzi jednotlivými druhmi usní. Každá môže vyhovovať iným požiadavkám a potrebám. Najrozšírenejšími druhmi usní pre nábytkárske použitie sú usne chromočinené.

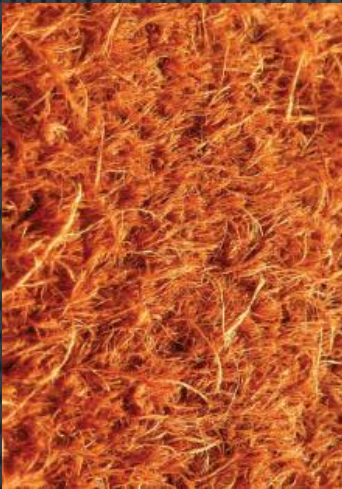
Nábytkárska useň sa na základe ďalšieho spôsobu spracovania delí nasledovne:



Anilínová useň - Bonanza

Pri anilínovej usni je zachovaný jej prírodný charakter v najväčšej možnej miere. Lícna strana usne takmer nie je korigovaná, jej vzhľad nie je jednotný, môžu byť viditeľné vrásky, jazvy, stopy po bodnutí hmyzom, a pod. Prirodzenosť a osobité znamenia rozprávajú životný príbeh zvieraťa a dokazujú, že ide o kožu pravú, ktorá je originálnym dielom. Póry sú otvorené, useň dýcha, preto má stále teplotu okolia a ponúka neporovnateľne príjemné pohodlie pri sedení. Je ale viac náchylná na znečistenie. Anilínové usne sú veľmi atraktívne vďaka hebkosti, jemnosti a až zamatovému povrchu. Poťah z anilínovej usni rýchlejšie reaguje na vplyvy svetelného žiarenia a získava časom a používaním patinu, ktorá podčiarkne jej prirodzenú krásu.

Koža, alebo useň?



Nubuk (brúsená koža) - Panama

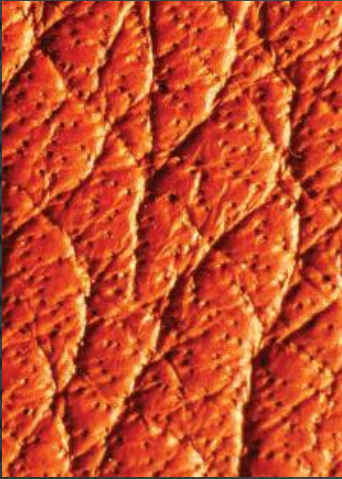
Nubuk patrí do kategórie anilínových usní. Rozdiel je v povrchovej úprave, kedy sa pri nubuku lícna strana dokončuje brúsením, čím sa dočieli zamatovo hebký povrch, ktorý pri dotyku vytvára jemné mapy. Toto brúsenie navyše zlepšuje odolnosť usne voči mechanickému poškodeniu a jej schopnosť pohlcovať či prepúšťať vlhkosť. Nevýhodou je naopak vyššia náročnosť na pravidelnú údržbu. Tieto usne sú citlivejšie na zmeny farebného odtieňa vplyvom svetelného žiarenia. Ich povrch tiež časom dostáva na exponovaných miestach prirodzenú patinu, ktorá prechádza až do zamatového lesku.



Pull-Up

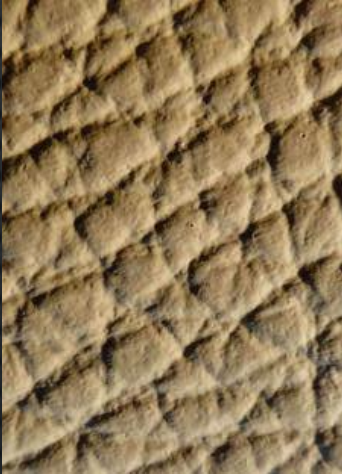
Pull-Up je ľahko brúsená alebo hladká useň anilínového typu. Na rozdiel od bežných anilínových usní, ktoré sú len zafarbené ponorením do kúpeľa s anilínovým farbivom, je na povrchu usne ďalej aplikovaná ochranná tuková, olejová alebo vosková vrstva. Takto je dosiahnutý tzv. Pull-Up efekt, ktorý sa prejavuje zosvetlením povrchu pri natiahnutí. Pull-Up useň je veľmi prirodzená a mäkká na dotyk. Má uchované všetky charakteristické znaky, ako napr. rôznorodosť kresby a farebnosti lícnej strany. Používaním sa ale veľmi rýchlo vytvára na exponovaných miestach patina a stopy opotrebenia, ako sú napr. zalomenie, oxidácia farby, škvrny po tekutinách, natiahnutie alebo oder. Veľmi častým javom u týchto pórovitých usní je tiež zafarbenie povrchu cudzím predmetom.

Koža, alebo useň?



Semianilínová useň - Ohio, Sauvage, Louvre, Manhattan

Semianilínové usne sú prefarbované, podobne ako usne anilínové, ponorením do kúpeľa s anilínovým farbivom. Ich povrch je ošetrený slabou vrstvou pigmentu, ktorá ho zjednocuje a nenarušuje ich prírodný vzhľad. Useň ale nie je celkom jednotná po celej svojej ploche, zachováva si čiastočne svoj prírodný charakter a na povrchu môžu byť viditeľné isté nerovnosti. Póry nie sú celkom uzavreté, takže koža dýcha, je príjemná na dotyk a zvyšuje sa príjemný pocit a komfort pri sedení. Tieto usne ponúkajú kombináciu mäkkosti a príjemnosti na dotyk ako u anilínových usní s výhodami vyššej ochrany lícnej strany vďaka nanášanej povrchovej úprave.



Pigmentová useň - Prince, Nevada, Florida, Daytona, Nappa, Dundee, Torro, Dakota

Tieto usne sú dokončované aplikáciou pigmentovej farby na spravidla brúsenú lícnu stranu usne v určitej hrúbke, ktorá má krycí účinok a prakticky unifikuje charakter povrchu usní. Povrch takejto usne vykazuje menej prírodných znakov a to vrátane drobných defektov kože. Pigmentová farba a dokončovacia úprava nanášaná na povrch usne ovplyvňujú mäkkosť a ohmat. Táto úprava však povrchu zvyšuje odolnosť usne proti ušpineniu. Pigmentové usne sú najpoužívanejšie a pre väčšinu zákazníkov i najpraktickejšie, keďže ich údržba je zo všetkých základných typov najľahšia. Rovnako vykazujú najvyššiu odolnosť proti zmenám farebného odtieňa vplyvom svetelného žiarenia alebo proti stieraniu povrchovej úpravy. Naproti tomu schopnosť prepúšťať vlhkosť je u tohto typu usní veľmi obmedzená.

Koža, alebo useň?



By-Cast je povrstvená spodková useň, ktorá nie je dostatočne kvalitná na spracovanie na štiepenku alebo velúr. Táto useň je potiahnutá plastovou fóliou s hrúbkou 0,15 mm až do jednej tretiny hrúbky usne, ktorá výrazne zlepšuje aj jej mechanické vlastnosti. Väčšinou je fólia tiež potlačená umelo konzistentnou textúrou a v niektorých prípadoch dokonca i naznačenou perforáciou pripomínajúcou otvory po chlnoch. Výsledný produkt sa, ako každý plast, veľmi ľahko udržiava. Nemožno ju však považovať za rovnocennú kožu, pretože nemá pevnosť, mäkkosť, priedušnosť a trvanlivosť prírodného produktu.



Štiepenka je zrezaná vrstva spodnej časti kože, priliehajúcej k mäsu zvierťaťa. Vyrábajú sa z nej všetky usne s tlačenu lícnou stranou, teda s umelou kresbou na povrchu. Pri kvalitnom spracovaní štiepenky je síce dosiahnutý jej pekný vzhľad, ale kvalitatívne sa lícovej usni nevyrovná. Pri väčších hrúbkach usní sa môžu ešte ďalej horizontálne deliť na hornú, stredovú časť kože a spodnú štiepenku. Dobre spracovaná horná štiepenka môže byť použitá na nefunkčné alebo neviditeľné plochy čalúneného nábytku, napríklad bočnice podrúčk a chrbát čalúneného výrobku. Oproti usni lícovej je pevnejšia, menej poddajná, horšie tvarovateľná, menej elastická a s nižšou tvarovou pamäťou.

Koža, alebo useň?



Syntetická koža - povrstvená textília, je to umelý, obvykle dvojvrstvový materiál nahrádzajúci pravú kožu. Je vyrábaná z netoxického polyuretánového materiálu vo vrchnej vrstve na podklade najčastejšie bavlneného plátna. Nemá teda s pravou kožou po materiálnej stránke nič spoločné. Naproti tomu je identická z hľadiska vzhľadu a štruktúry, i na dotyk verne napodobňuje kožu. Navyše je možné spracovať ju v akejkoľvek farbe. Využitie nachádza predovšetkým v čalúnnictve, kde je tak často obľúbená koža pravá, avšak na rozdiel od nej je za výrazne nižšiu obstarávaciu cenu, ktorá je na úrovni veľmi kvalitných poťahových látok. Nové druhy syntetických materiálov poskytujú totiž obojstrannú priedušnosť. Pevnosť syntetickej kože závisí od pevnosti podkladovej textílie. Celková životnosť je nižšia ako u kože pravej, je však viacej odolná proti oderu, ľahko sa udržiava a je elastická.

Prirodzené znaky kože

Pravá koža sa získava z kože zvierat. Každé zviera a následne i každá vyčinená koža (useň) je rozdielna a nesie znaky individuality. Škrabance od trňov, uštipnutia hmyzom, záhyby na šiji, rôzne tukové záhyby, žilky, bradavice, poškriabanie rohom, rany a jazvy potvrdzujú autentickosť materiálu. Tieto znaky života zvierafa vôbec neznevažujú konečný výrobok. Rozmanitosť vytvárajú i farebné odlišnosti, ktoré sú viditeľné na jednej a tej istej koži. Proces spracovania kože neodstraňuje tieto nerovnosti a rozdiely. Všetky kožené súpravy sú vyrábané z koží viacerých zvierat. Žiadne dve kože nie sú rovnaké štruktúrou a farbou, preto nie je ani prenikanie farby do kože na celej ploche dôsledne rovnomerné. Lokálne rozdiely v štruktúre a farbe kože na koženom sedacom nábytku teda vychádzajú z prírodných vlastností použitého materiálu, čím dokazujú originalitu a pravosť kože. Rôznorodosť kože v žiadnom prípade nesmie byť považovaná za chybu materiálu alebo sedacieho nábytku.



Vlastnosti kože

Všeobecné vlastnosti kože

Ten z Vás, kto sa rozhodne pri poľahu sedadla pre kožu, získa i kus prírody s jej rozmanitosťou a zvláštnosťami. To znamená i jej prirodzené narušenia, jemné rozdiely vo farbe i na povrchu, ku ktorým dochádza spôsobom života, životným prostredím a ostatnými vplyvmi okolitého sveta zvieratá, ktoré zvieratá prepožičiavajú svoj jedinečný charakter a sú garanciou pravosti produktu. Práve tieto nerovnosti a rozdiely robia z každej kože originálny exemplár. Dávajú tak koži individuálny vzhľad s kusom prírody. Koža používaním a konzervovaním dostáva tzv. patinu. Viditeľné stopy používania, ako napr. záhyby a intenzívnejší lesk na miestach viacej používaných, dodávajú sedadlám podľa znalcov jedinečný pôvab. Vzhľad kože sa líši v rôznych miestach jedného kusu. Preto po dôkladnej prehliadke môžete nájsť miesta viac alebo menej hladké. To je znakom prírodného charakteru kože. Pichnutie hmyzom, značky vypálenia (výpalky), škrabance, zranenia môžu zanechať na koži dobytka jazvy. Tieto jazvy sú čiastočne viditeľné aj na upravenej koži. Tu pritom ide o prírodné znamenia, čo je pre Vás zároveň garancia vysokohodnotnej kože. Samozrejmou je, že tieto jazvy nemôžu byť reklamované.

Aká dlhá je životnosť kože?

Vďaka procesu činenia dosiahne koža požadované fyzikálno-mechanické, technické a úžitkové vlastnosti. Pri bežnom používaní vzdoruje akémukoľvek chátraniu. Koža je chránená proti napadnutiu baktériami a odpudzuje i mole. Čistenie a ošetrovanie kožených poľahov vhodnými prostriedkami chráni povrch, robí kožu odolnejšou, trvanlivejšou a udržiava jej hodnoty. Samozrejme, životnosť kože závisí taktiež od toho, ako často sa používa. Radíme Vám poľah čistiť vhodnými čistiacimi prostriedkami pre daný typ usne, ktoré čistia bez poškodenia a vzniku škvŕn, neobsahujú nebezpečné chemické látky a odstránia bežnú špinu a pot. Po každom čistení je potrebné useň ošetriť ochranným prostriedkom (impregnáciou), ktorý zachová mäkkosť a atraktívny vzhľad Vášho poľahu. Obsahuje potrebné výživné a zvlhčujúce komponenty. Pokiaľ budete postupovať podľa návodu na obsluhu, tak výrazne zvyšujete trvanlivosť. Rýchlo sa vstrebávajúce znečistenia, napr. tuky spôsobujúce škvŕny, zvyšky jedál, rúžu, nevhodné, neodporúčané a agresívne čistiace prostriedky, rozložia prírodné vlákna a môžu tak ovplyvniť trvanlivosť. To sa môže negatívne prejaviť na odolnosti.

Pravidlá používania a čistenia kože

Koža (resp. useň) je veľmi odolný materiál s dlhou životnosťou. Aby sa jej krása a prirodzený vzhľad uchovali čo najdlhšie, je potrebné pravidelne sa o ňu starať a dodržiavať niekoľko odporúčaných zásad používania.

Dodržiavanie týchto pravidiel Vám nezaberie veľa času a až niekoľkonásobne Vám predĺži životnosť Vášho koženého poťahu!

- Vyliate tekutiny (voda, víno, čaj, pivo, alkohol, a pod.) ihneď odstráňte s pomocou mäkkej sacej handričky. Zabráňte tým závažnému a nenávratnému poškodeniu kože.
- Nevystavujte nenaipregnovanú kožu priamemu slnečnému žiareniu alebo inému silnému zdroju svetla. Predídete tým zmene odtieňov farby kože, pomôžete tým udržať kožu vláčnu a zamedzíte jej praskaniu, lámaniu a vyblednutiu.
- Pri nemožnosti očistenia, znečistenú kožu nadmerne neodierajte.
- Vyvarujte sa kontaktu kože s ostrými predmetmi, ako sú napríklad opasky alebo ostré kovové doplnky. Koža je veľmi odolná, ale nie proti ostrým predmetom.
- Pravidelná údržba výrazne predlžuje životnosť kože! Preto Vám odporúčame 1-krát týždenne utrieť prachové častice mierne navlhčenou mäkkou handričkou.
- Kompletné čistenie a impregnáciu koženého poťahu potom vykonávame (podľa intenzity používania) no aspoň 3x za rok. A to vyslovene prípravkom určeným na impregnáciu kože! Pred aplikáciou akéhokoľvek prostriedku na kožu urobte vždy skúšku na menej viditeľnom mieste.
- Povrch kože najprv očistite navlhčenou mäkkou handričkou. Osušte. Následne naimpregnujte vhodným prípravkom, nechajte pár minút pôsobiť a následne prebytočný prípravok osušte mäkkou handričkou.

Impregnácia kože

Kvalitný kožený poťah sedadla pôsobí elegantne a predstavuje hodnotu investovanú na dlhšiu dobu. Preto si zaslúži, aby mu tiež bola venovaná patričná starostlivosť. S pribúdajúcim starnutím sa prirodzene menia i vlastnosti kože. Povrch kože bledne, praská, vysychá a inak sa deformuje. Preto všetci dobrí výrobcovia a predajcovia koženého nábytku iste potvrdia, že pravidelná údržba je nutná a dokáže až niekoľkonásobne predĺžiť životnosť kože. Garantujeme Vám, že starostlivosť o kožu nie je taká zložitá, ako ste si možno mysleli.

Váš kožený poťah bol pred odovzdaním očistený a naimpregnovaný kvalitným prípravkom DR.WACK Balzam S100 Leather Balm. Je určený na všetky hladké kože a ich odtiene. Je taktiež vhodný na aplikáciu aj na perforovanú kožu. Zaistí ochranu proti vlhkosti a udržuje kožu mäkkú a pružnú dlhú dobu. Súčasne oživí farby bez toho, aby zanechal mastný lesk, naproti tomu zachováva priedušnosť membrán. Obsahuje včelí vosk a Jojobový olej. Prípravok sa veľmi rýchlo vstrebáva.

Nerobíme tomuto produktu reklamu! Môžeme ho však odporučiť.



Kontakt

DeCovers, s.r.o.

adresa: Melčice 522, okres Trenčín

telefón: +421 914 195 656

e-mail: decovers@decovers.sk

web: www.decovers.sk

IČO: 56228627

DIČ: 2122273043

IČ DPH: SK2122273043